

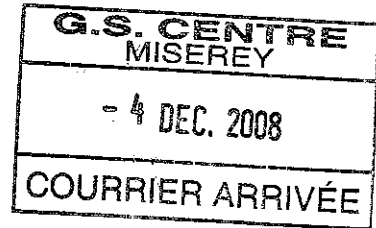


Liberté • Égalité • Fraternité
RÉPUBLIQUE FRANÇAISE

PREFECTURE DU DOUBS

DIRECTION DU DEVELOPPEMENT DURABLE

MISSION ENVIRONNEMENT



ARRETE DDD/5B/N° 2008 2511 05533

OBJET : GRANULATS DE FRANCHE COMTE S.A. à CHENOVE (21300)
Poursuite avec extension de l'exploitation de la carrière de roche massive
Commune de MARCHAUX, lieu-dit «La Grande Côte»

LE PREFET DE LA REGION FRANCHE-COMTE
PREFET DU DOUBS
Officier de la Légion d'Honneur

VU le Code de l'environnement ;

VU le Code minier ;

VU le Code forestier ;

VU la loi n° 76.629 du 10 juillet 1976 relative à la protection de la nature et le décret n° 77.1141 du 12 octobre 1977 modifié pris pour son application ;

VU la loi n° 92.3 du 3 janvier 1992 modifiée sur l'eau et ses décrets ;

VU la loi n° 93.24 du 8 janvier 1993 sur la protection et la mise en valeur des paysages et modifiant certaines dispositions législatives en matière d'enquêtes publiques ;

VU la loi n° 2001.44 du 17 janvier 2001 relative à l'archéologie préventive ;

VU la nomenclature des installations classées ;

VU le décret n° 99.116 du 12 février 1999 relatif à l'exercice de la police des carrières, en application de l'article 107 du Code minier ;

VU l'arrêté ministériel du 22 septembre 1994 relatif aux exploitations de carrières et aux installations de premier traitement de matériaux de carrières ;

VU l'arrêté interministériel du 1^{er} février 1996 modifié le 30 avril 1998 fixant le modèle d'attestation des garanties financières prévue à l'article 23.3 du décret n° 77.1133 du 21 septembre 1977 ;

VU l'arrêté ministériel du 23 janvier 1997 relatif à la limitation des bruits émis dans l'environnement par les installations classées pour la protection de l'environnement ;

VU l'arrêté ministériel du 9 février 2004 relatif à la détermination du montant des garanties financières de remise en état des carrières ;

- VU l'arrêté préfectoral n° 3214 du 16 juin 1998 approuvant le schéma départemental des carrières du Doubs modifié par l'arrêté préfectoral complémentaire n° 2252 du 11 mai 2005 ;
- VU l'arrêté préfectoral n° 77/1D2/6130 en date du 7 octobre 1977 autorisant jusqu'au 1^{er} janvier 2009, la SA Les Sablières Gaston Choix et Cie à exploiter une carrière de roches massives sur le territoire de la commune de Marchaux ;
- VU le récépissé de déclaration de changement d'exploitant en date du 24 octobre 1994 autorisant la SA Sablières du Doubs à se substituer à la SA Les Sablières Gaston Choix et Cie pour l'exploitation de cette carrière ;
- VU l'arrêté préfectoral n° 2511 en date du 1^{er} juin 1999 fixant des prescriptions complémentaires à la SA Sablières du Doubs (garanties financières) ;
- VU l'absorption de la SA Les Sablières Gaston Choix et Cie par la société Holcim Granulats en date du 30 avril 2003 ;
- VU l'arrêté préfectoral n° 2007.0806.03135 autorisant la société Granulats de Franche Comté S.A. (GDFC) à se substituer à la société Holcim Granulats pour l'exploitation de la carrière existante à ciel ouvert de roche massive (calcaire) sise sur le territoire de la commune de Marchaux ;
- VU la demande enregistrée initialement le 3 mai 2007 et complétée par documents reçus le 29 novembre 2007 présentée par Monsieur le président du conseil d'administration de la société Granulats de Franche Comté (GDFC) à l'effet d'être autorisée à poursuivre avec extension géographique, l'exploitation de la carrière existante à ciel ouvert de roche massive (calcaire) sise sur le territoire de la commune de Marchaux, au lieu-dit «La Grande Côte» ainsi que l'exploitation d'une installation de traitement de la roche extraite ;
- VU l'arrêté préfectoral n° 2007.3105.02964 du 31 mai 2007 autorisant pendant 30 ans le défrichement de 6,3820 ha en vue de l'extension de l'exploitation de la carrière existante de Marchaux ;
- VU l'arrêté préfectoral n° 550 en date du 8 février 2008 prescrivant le déroulement d'une enquête publique du 17 mars 2008 au 19 avril 2008 inclus, dans les locaux de la mairie de Marchaux ;
- VU le registre d'enquête publique, les conclusions et l'avis du commissaire enquêteur enregistrés en préfecture du Doubs le 14 mai 2008 ;
- VU les avis des services administratifs :
- Direction départementale de l'agriculture et de la forêt notamment chargée de la police de l'eau, en date du 25 février 2008,
 - Service interministériel régional des affaires civiles, économiques, de défense et de protection civiles en date du 22 février 2008,
 - Direction départementale des affaires sanitaires et sociales en date du 30 avril 2008,
 - Service départemental d'incendie et de secours en date du 4 mars 2008,
 - Direction départementale de l'équipement en date du 22 février 2008,

- Service départemental de l'architecture et du patrimoine (architecte des bâtiments de France) en date du 18 février 2008,
- Direction régionale des affaires culturelles en date du 2 mai 2008,
- Direction régionale de l'environnement en date du 30 avril 2008,
- Conseil général du Doubs, direction des routes et des infrastructures, en date du 28 mars 2008 ;

VU la délibération du conseil municipal de :

- MONCEY en date du 29 avril 2008,
- MARCHAUX en date du 27 juin 2008,
- CHATILLON-GUYOTTE en date du 22 avril 2008 ;

VU le courrier du Maire de CHAMPOUX en date du 25 avril 2008 ;

CONSIDERANT l'absence d'avis du conseil municipal des communes de AMAGNEY, CHAUDEFONTAINE, MEREY-VIEILLEY, THISE, VIEILLEY, BRAILLANS et VENISE ;

VU l'avis et les propositions de M. le directeur régional de l'industrie, de la recherche et de l'environnement de Franche-Comté en date du 30 septembre 2008 ;

VU l'avis de la commission départementale de la nature, des paysages et des sites du 21.10.2008 ;

L'Exploitant entendu,

CONSIDERANT

- d'une part, qu'aux termes de l'article L.512-1 du Code de l'environnement, l'autorisation ne peut être accordée que si les dangers ou inconvénients des installations pour les intérêts visés à son article L.511-1 peuvent être prévenus par des mesures que spécifie le présent arrêté préfectoral et,
- d'autre part, qu'aux termes de l'article L.515-3 du même Code, l'autorisation d'exploitation d'une carrière doit être compatible avec le schéma départemental des carrières (SDC), ce qui est le cas pour la présente affaire ;

CONSIDERANT que les conditions d'aménagement et d'exploitation, ainsi que les modalités d'implantation prévues dans le dossier de demande d'autorisation portant notamment sur :

- la réalisation de tirs de mines au moyen de micro retard,
- l'existence de cuvettes de rétention sous les stockages de produits liquides polluants,
- la mise en œuvre de mesures préventives d'écoulements d'hydrocarbures,
- les modalités de remise en état,

permettent de limiter ou supprimer les inconvénients et/ou les dangers du projet ;

CONSIDERANT que les mesures imposées à l'exploitant au travers du présent arrêté portent notamment sur :

- l'amélioration et la modernisation des installations de traitement des matériaux dans le but de diminuer les bruits et la production des poussières,
- la réalisation de mesures de bruits et de vibrations,
- la collecte et le traitement des eaux souillées,
- l'application de normes de rejets en hydrocarbures,
- le tonnage d'extraction maximal et le nombre de rotations limite admissible de véhicules,
- la fixation de garanties financières,
- l'aménagement de la piste de sortie de la carrière,
- la mise en place d'une réserve d'eau incendie,
- la création d'une pelouse sèche et de vires pour les rapaces

sont de nature à prévenir ou supprimer les nuisances et/ou les risques de ce même projet ;

CONSIDERANT que les conditions d'aménagement et d'exploitation, telles qu'elles sont définies par le présent arrêté, permettent de prévenir les dangers et inconvénients de l'installation pour les intérêts mentionnés à l'article L.512-1 du Code de l'environnement, notamment pour la commodité du voisinage, pour la santé, la sécurité, la salubrité publiques et pour la protection de la nature et de l'environnement ;

CONSIDERANT que le demandeur, disposant de la maîtrise foncière des terrains à exploiter, est légitime à solliciter une nouvelle autorisation d'exploiter cette carrière existante (modification géographique avec légère augmentation de production) sur le territoire de la commune précitée pour satisfaire une partie de la demande locale et des grands chantiers actuels et à venir, sans que les nuisances supplémentaires engendrées soient une contrainte forte pour les riverains du site exploité depuis 1976 ;

CONSIDERANT que le demandeur fournira pendant les deux premières années de son renouvellement d'autorisation d'exploiter une partie des besoins en granulats du chantier de construction de la Ligne ferroviaire à Grande Vitesse.

SUR proposition du secrétaire général de la préfecture du DOUBS,

A R R E T E

DISPOSITIONS GÉNÉRALES

ARTICLE 1 - BENEFICIAIRE

La société Granulats de Franche Comté S.A. (GDFC) dont le siège social est situé à CHENOVE (21300) est autorisée, sous réserve du strict respect des conditions fixées par le présent arrêté, à poursuivre avec extension géographique et augmentation de production, l'exploitation de la carrière existante à ciel ouvert de roche massive (calcaire) sise sur le territoire de la commune de MARCHAUX, au lieu-dit «La Grande Côte» ainsi que l'exploitation d'une installation de traitement de la roche extraite.

ARTICLE 2 - GENERALITES

L'exploitation doit être conduite et les installations disposées et aménagées conformément aux plans et données techniques contenus dans le dossier de demande, en tout ce qu'ils ne sont pas contraires au présent arrêté.

La présente autorisation n'est accordée que sous réserve des droits des tiers qui demeurent expressément réservés.

Elle ne vaut pas permis de construire.

Sans préjudice des autres prescriptions figurant au présent arrêté, sont applicables à l'exploitation les dispositions de l'arrêté ministériel du 22 septembre 1994, relatif aux exploitations de carrières et aux installations de premier traitement de matériaux et notamment les articles :

- 9 : déboisement et défrichage progressifs
- 10.1 : technique de décapage
- 11.4 : abattage à l'explosif
- 13 : accès - clôture - signalisation du danger
- 17 : prévention des pollutions - dispositions générales
- 18.1 : prévention des pollutions accidentelles
- 18.2 : rejets d'eau dans le milieu naturel
- 19 : limitation de l'émission et de l'envol des poussières
- 20 : équipements de lutte contre l'incendie
- 21 : élimination des déchets
- 22 : prévention du bruit et des vibrations mécaniques.

ARTICLE 3

Les installations, objet de la présente autorisation, relèvent du régime de l'**autorisation** au vu de la nomenclature modifiée des Installations Classées pour la Protection de l'Environnement sous les rubriques suivantes :

- **n° 2510-1** : exploitation de carrière ;
- **n° 2515-1** : broyage, concassage, criblage de pierres et cailloux, la puissance installée de l'ensemble des machines fixes concourant au fonctionnement de l'installation étant supérieure à 200 kW (environ 1 020 kW).

ARTICLE 4 - NIVEAUX DE PRODUCTION

Le volume total de matériaux autorisés à extraire est de l'ordre de 13 600 000 tonnes sous une couverture d'environ 30 cm de terres végétales et d'environ 70 cm matériaux de découverte (calcaire altéré).

La quantité annuelle maximale autorisée à extraire est de 600 000 t/an lors des deux premières années d'autorisation et de 450 000 tonnes les années suivantes.

Les valeurs précitées s'entendent des matériaux autres que les terres végétales, poches d'argile rencontrées lors de l'exploitation et matériaux de découverte (impropre à la vente) qui sont conservés sur le site en vue de sa remise en état.

ARTICLE 5 - SUPERFICIE

Le site de la carrière porte sur une superficie de 24 ha 66 a.

ARTICLE 6 - LIMITES

Les limites du périmètre autorisé figurent sur le plan (figure D à l'échelle 1/2 500) annexé à la demande susvisée, dont une copie est jointe au présent arrêté.

Les références cadastrales des terrains concernés par la présente autorisation sont les suivantes : MARCHAUX, section A, parcelles 708, 709, 713, 714 toutes ou partie.

ARTICLE 7 - DUREE

L'autorisation est accordée pour une durée de 30 ans qui inclut la remise en état complète du site dont les modalités sont définies à l'article 31 et suivants du présent arrêté.

Cette durée ne vaut que pour l'installation visée à la rubrique 2510-1, exploitation de carrière, citée à l'article 3 du présent arrêté.

ARTICLE 8

L'extraction de matériaux commercialisables ne doit plus être réalisée durant les 12 derniers mois de la durée de la présente autorisation pour permettre l'achèvement de la remise en état du site.

AMENAGEMENTS PRELIMINAIRES

ARTICLE 9

L'exploitant est tenu, avant le début de l'exploitation, de mettre en place sur la voie d'accès au chantier un panneau indiquant en caractères apparents son identité, la référence de l'autorisation, l'objet des travaux et l'adresse de la mairie où le plan de remise en état du site peut être consulté.

ARTICLE 10

Dès la signature du présent arrêté et pendant toute la durée de l'autorisation, l'exploitant est tenu de placer et de maintenir :

1. des bornes en tous les points nécessaires pour déterminer le périmètre de l'autorisation,
2. des bornes de nivellement ou tout dispositif équivalent permettant le contrôle des cotes NGF prescrites ci-après,
3. une clôture solide et efficace, entretenue pendant toute la durée de la présente autorisation qui enfermera les tranches successives de travaux autorisés. Cette clôture ne sera interrompue qu'au niveau de l'accès par une barrière en bon état qui sera fermée en dehors des périodes effectives d'exploitation,
4. des pancartes placées bien en vue et laissées en place pendant toute la durée de l'exploitation qui signaleront l'existence de la carrière et l'interdiction formelle de pénétrer à toute personne étrangère à l'entreprise. Elles seront régulièrement espacées, à raison d'au moins un panneau par cent mètres, sur la clôture précitée, ainsi qu'au niveau du chemin d'accès,
5. une aire étanche pour le stationnement, l'entretien et le ravitaillement des engins en carburants dans l'emprise du périmètre de la carrière, équipée d'un caniveau capable de collecter les égouttures et relié à un point bas étanche équipé d'un décanteur-déshuileur ou tout dispositif d'efficacité au moins équivalent.

Ces aménagements doivent demeurer en place jusqu'à l'achèvement des travaux d'exploitation et de remise en état du site.

ARTICLE 11

L'accès à la voirie publique est aménagé de telle sorte qu'il ne crée pas de risque pour la sécurité publique ; il sera complété par une signalisation routière appropriée.

ARTICLE 12 - DOCUMENT DE SECURITE ET DE SANTE

L'exploitant établit et tient à jour un document de sécurité et de santé dans lequel sont déterminés et évalués les risques auxquels le personnel est susceptible d'être exposé.

Ce document précise en outre les mesures prises pour assurer la sécurité et la santé du personnel en ce qui concerne la conception, l'utilisation et l'entretien des lieux de travail et des équipements.

ARTICLE 13 - DECLARATION DE DEBUT D'EXPLOITATION

Dès que les dispositions et aménagements préliminaires du site permettant la mise en service effective de la carrière ont été mis en place ou réalisés, tels qu'ils sont précisés aux articles 9, 10 et 11 ci-dessus, le titulaire de la présente autorisation adresse au préfet une déclaration de début d'exploitation, en trois exemplaires et le document attestant la constitution des garanties financières prévues à l'article 14 et suivants, établi suivant le modèle d'acte de cautionnement solidaire joint en annexe du présent arrêté.

ARTICLE 14 - OBLIGATIONS DE GARANTIES FINANCIERES

14.1. L'exploitant doit, préalablement à la mise en activité de la carrière, avoir constitué des garanties financières d'un montant permettant d'assurer la remise en état de la carrière selon les dispositions prévues à l'article 31 et suivants du présent arrêté.

Le montant de référence des garanties financières devant être constituées dans ce cadre, sur la base du dernier indice TP01 connu à ce jour (celui de mai 2008 qui est de 622.9), pour chacune des périodes prévues à l'article 17 ci-après, doit être au moins égal à :

- pour la première période d'exploitation de 5 ans : 226 321 € TTC (10,32 ha d'infrastructures + 1,28 ha de chantier + 1,10 ha de front de taille),
- pour la deuxième période d'exploitation de 5 ans : 207 126 € TTC (9,57 ha d'infrastructures + 1,17 ha de chantier + 0,9 ha de front de taille),
- pour la troisième période d'exploitation de 5 ans : 223 524 € TTC (9,31 ha d'infrastructures + 1,67 ha de chantier + 1,03 ha de front de taille)
- pour la quatrième période d'exploitation de 5 ans : 243 659 € TTC (9,76 ha d'infrastructures + 1,91 ha de chantier + 1,28 ha de front de taille)
- pour la cinquième période d'exploitation de 5 ans : 231 190 € TTC (10,13 ha d'infrastructures + 1,53 ha de chantier + 1,03 ha de front de taille)
- pour la sixième période d'exploitation de 5 ans : 222 451 € TTC (10,22 ha d'infrastructures + 1,27 ha de chantier + 0,99 ha de front de taille).

14.2. L'exploitant doit adresser à M. le préfet le document établissant le renouvellement des garanties financières six mois avant leur échéance.

14.3. L'absence de garanties financières entraîne :

- l'obligation de remettre le site immédiatement en état tel que prescrit à l'article 31 et suivants et,
- la suspension de l'activité après mise en œuvre des modalités prévues à l'article L.514-1 du Code de l'environnement.

Le non-renouvellement des garanties financières entraîne, dès la constatation de non-renouvellement, la mise en demeure de l'exploitant de renouveler ses garanties financières. A l'expiration des garanties, l'activité est alors suspendue.

Le non-renouvellement des garanties financières, associé au non-respect des conditions de remise en état définies aux articles 31 et suivants entraîne la mise en œuvre conjointe des procédures de mise en demeure de renouvellement des garanties financières prévues ci-dessus et de remise en état prévue ci-après.

ARTICLE 15 – MODALITES D'ACTUALISATION DU MONTANT DES GARANTIES FINANCIERES

15.1. Actualisation en fonction de l'érosion monétaire

- 15.1.1. Tous les cinq ans, le montant des garanties financières prévu à l'article 14 est actualisé, compte tenu de l'évolution de l'indice TP01.
- 15.1.2. Lorsqu'il y a une augmentation supérieure à 15 % de l'indice TP01 sur une période inférieure à cinq ans, le montant des garanties financières doit être actualisé dans les six mois suivant l'intervention de cette augmentation.
- 15.1.3. L'actualisation des garanties financières relève de l'initiative de l'exploitant.

15.2. Actualisation en fonction de l'utilisation des capacités de production

Lorsque la quantité des matériaux extraits est inférieure à la capacité autorisée et conduit à un coût de remise en état inférieur d'au moins 25 % du coût couvert par les garanties financières, l'exploitant peut demander à M. le préfet, pour les périodes quinquennales suivantes, une modification du calendrier de l'exploitation et de la remise en état et une modification du montant des garanties financières. Cette demande est accompagnée d'un dossier au moins six mois avant le terme de la période quinquennale en cours.

- 15.3. Toute modification des conditions d'exploitation conduisant à une augmentation du montant des garanties financières doit être subordonnée à la constitution de nouvelles garanties financières.

ARTICLE 16 – APPEL DES GARANTIES FINANCIERES

16. 1. Le préfet fait appel aux garanties financières :

- soit en cas de non-respect des prescriptions en matière de remise en état fixées à l'article 31 et suivants du présent arrêté, après intervention de la mesure de consignation prévue à l'article L.514-1 du Code de l'environnement,
- soit en cas de disparition juridique de l'exploitant et d'absence de remise en état conforme au présent arrêté.

- 16. 2. La mise en jeu des garanties financières se fait par lettre recommandée avec demande d'avis de réception adressée par M. le préfet à l'organisme garant.

MODALITES D'EXTRACTION

ARTICLE 17 – DISPOSITIONS GENERALES

17. 1. L'exploitation de la carrière doit être conduite selon les modalités prévues ci-après, telles que définies par le pétitionnaire sur son plan de phasage de l'extraction, dont copies sont jointes au présent arrêté (Figures F1 à F6).
17. 2. Les matériaux de découverte et le contenu des poches d'argile rencontrées seront intégralement conservés sur le site en vue de leur réutilisation lors de la remise en état de la carrière.
17. 3. L'extraction doit être réalisée suivant les 6 phases décrites dans les annexes précitées et détaillées à l'article 19.2 ci-après.
17. 4. Les superficies en chantier et productions concernées pour chaque période sont environ les suivantes :

Périodes	Superficie	Volume de matériaux en place incluant les terres végétales et stériles pour la remise en état des lieux	Tonnage
1 ^{ère} période (5 ans)	3,5 ha	1 073 500 m ³	2 225 000 t
2 ^{ème} période (5 ans)	6 ha	1 148 600 m ³	2 378 000 t
3 ^{ème} période (5 ans)	10 ha	1 117 700 m ³	2 314 000 t
4 ^{ème} période (5 ans)	3,5 ha	1 107 400 m ³	2 293 000 t
5 ^{ème} période (5 ans)	3,5 ha	1 073 900 m ³	2 223 000 t
6 ^{ème} période (5 ans)	3 ha	1 065 200 m ³	2 205 000 t

17. 5. L'exploitation de la période (N+1) débutera après remise en état partielle de la période N, front et banquette en laissant toutefois une certaine distance entre zone remise en état et zone en chantier.

CONDUITE DE L'EXPLOITATION

ARTICLE 18 – PATRIMOINE ARCHEOLOGIQUE

18. 1. Deux mois avant le début des travaux de décapage à entreprendre de façon progressive et limitée aux besoins annuels de l'exploitation, le titulaire de la présente autorisation informera les services de la direction régionale des affaires culturelles.
18. 2. En cas de découverte "fortuite" de vestiges archéologiques, les lieux seront aussitôt laissés en l'état et le permissionnaire en avisera immédiatement la direction régionale des affaires culturelles de Franche-Comté à BESANÇON.
18. 3. Durant les travaux d'extraction, et en cas de découverte, il appartiendra aux deux parties de formaliser éventuellement un accord, par convention ou équivalent, établi conformément aux dispositions réglementaires en vigueur et qui définira les modalités liées à la protection du site.

ARTICLE 19 – ÉPAISSEUR D'EXTRACTION ET GEOMETRIE DES FRONTS

19. 1. Le gisement sera exploité sur une épaisseur variant de 45 m à l'est (3 gradins de 15 m de haut chacun séparés par des banquettes horizontales de 10 m de largeur) à 90 m à l'ouest (6 gradins de 15 m de hauteur unitaire séparés par des banquettes horizontales de 15 m pour les 3 gradins supérieurs et 10 m pour les autres) en fonction de la topographie du terrain naturel voisin.
19. 2. L'extraction des matériaux se déroulera en 6 phases de 5 ans conformément au phasage précisé en Figures F1 à F6 jointes en annexe ; la première phase est prévue au nord du site autorisé et les suivantes se décaleront vers le sud en tranche sensiblement parallèles.
19. 3. La cote d'altitude minimale du carreau inférieur en cours d'exploitation ne doit pas se situer au-dessous de 320 mètres NGF.
19. 4. Les bords supérieurs de l'excavation sont tenus à distance horizontale d'au moins 10 mètres des limites du périmètre sur lequel porte l'autorisation ainsi que de l'emprise des éléments de la surface dont l'intégrité conditionne le respect de la sécurité et de la salubrité publiques.

L'exploitation de la masse doit être arrêtée, à compter des bords de la fouille, à une distance horizontale telle que, compte tenu de la nature et de l'épaisseur tant de la masse exploitée que des terres de recouvrement, l'équilibre des terrains voisins ne soit pas compromis.

ARTICLE 20 – METHODE D'EXPLOITATION - MATERIEL - ENGIN

L'extraction se fera selon le phasage décrit précédemment, exploitation en fosse.

Après décapage des terrains, l'extraction proprement dite s'effectuera par tirs de mines verticales dont l'explosif sera mis à feu par détonateurs avec micro-retard afin de réduire la charge explosive unitaire instantanée (92 kg maximum).

L'unité de criblage-concassage – broyage des matériaux fonctionnera en continu toute l'année.

ARTICLE 21 – STOCKAGE DES PRODUITS DESTINES A LA VENTE

Les produits finis seront stockés à l'intérieur du périmètre autorisé au niveau du carreau.

VOIRIES - ACCES A LA CARRIERE ET DESSERTE

ARTICLE 22 – VOIRIES-TRAFIC POIDS LOURDS

Le présent arrêté ne fait pas obstacle à la réglementation applicable en matière de contribution de l'exploitant à la remise en état des voiries départementales et communales, en particulier les articles L.131.8 et L.141.9 de la loi n° 89.413 du 22 juin 1989 relative au Code de la voirie routière.

Le trafic poids lourds s'effectue selon l'itinéraire figurant dans le dossier de demande d'autorisation d'exploiter, dans la limite de 200 rotations de camions par jour sur la RD 486 les 2 premières années puis 150 les années suivantes, sur la base d'un tonnage moyen de 25 tonnes par véhicule en utilisant au maximum l'autoroute.

REGISTRE ET PLANS

ARTICLE 23

L'exploitant doit établir un plan de la carrière à une échelle adaptée à sa superficie.

Sur ce plan sont reportés :

- les limites du périmètre sur lequel porte le droit d'exploiter ainsi que de ses abords, dans un rayon de 50 mètres,
- les bords de la fouille,
- les courbes de niveau ou cotes d'altitude des points significatifs, (nivellement NGF) en particulier de l'aire des stockages et les banquettes découpant les fronts,

- les zones remises en état,
- la position des éventuels éléments de surface à protéger et, s'il y a lieu, leur périmètre de protection institué en vertu de réglementations spéciales.

ARTICLE 24

Ce plan est mis à jour au moins une fois par an ; l'exploitant doit le tenir à la disposition de l'inspecteur des installations classées pour la protection de l'environnement.

PREVENTION DES POLLUTIONS

ARTICLE 25 – PRELEVEMENTS D'EAU, REJETS ET STOCKAGE DE LIQUIDES POLLUANTS

25. 1. Prélèvement d'eau

Il n'y aura pas d'utilisation d'eau de process comme le lavage des matériaux sur la carrière.

25. 2. Stockage de liquides polluants

Tout stockage d'un liquide susceptible de créer une pollution des eaux ou des sols est associé à une capacité de rétention dont le volume est au moins égal à la plus grande des deux valeurs suivantes :

- 100 % de la capacité du plus grand réservoir,
- 50 % de la capacité des réservoirs associés.

Lorsque le stockage est constitué exclusivement en récipients de capacité inférieure ou égale à 250 litres, la capacité de rétention peut être réduite à 20 % de la capacité totale des fûts associés sans être inférieure à 1 000 litres ou à la capacité totale lorsqu'elle est inférieure à 100 litres.

Les produits récupérés en cas d'accident ne peuvent être rejetés et doivent être soit réutilisés, soit éliminés comme les déchets.

ARTICLE 26 – COLLECTE DES EFFLUENTS

Les eaux doivent être collectées selon leur nature et, le cas échéant, la concentration des produits qu'elles transportent et être acheminées vers les traitements dont elles sont justiciables, conformément aux principes généraux de collecte et de traitement précisés ci-après ;

26.1. Nature des effluents

On distingue sur la carrière :

- les eaux pluviales et les eaux d'exhaure,
- les eaux pluviales susceptibles d'être polluées
- les eaux vannes et les eaux usées de lavabos, toilettes

26.2. Eaux pluviales et eaux d'exhaure

Les eaux pluviales et les eaux d'exhaure non polluées sont à collecter si nécessaire pour être rejetées dans le milieu naturel ;

Les normes de rejet dans le milieu naturel sont :

- MEST (matières en suspension totale) : < 35 mg/l (norme NF T 90 105)
- DCO (demande chimique en oxygène sur l'effluent non décanté) : < 125 mg/l (norme NF T 90 101)
- Hydrocarbures : < 10 mg/l (norme NF T 90 114)

26.3. Eaux pluviales susceptibles d'être polluées

Les eaux pluviales susceptibles d'être souillées par des hydrocarbures et des matières en suspension telles que les eaux de ruissellement sur aire étanche (approvisionnement en carburant des engins de chantier, entretiens - vidange-petites réparations des engins, stationnement des engins) comme celle prévue à l'article 10 ci-dessus, doivent transiter par un dispositif débourbeur-séparateur d'hydrocarbures équipé d'un obturateur automatique avant d'être acheminées dans le milieu naturel en respectant les normes fixées à l'article 26.2. ci-dessus.

26.4. Eaux vannes et usées

Les eaux vannes des sanitaires et des toilettes devront être traitées conformément aux règles sanitaires et d'assainissement en vigueur.

ARTICLE 27 – LIMITATION DE L'EMISSION ET DE L'ENVOL DES POUSSIÈRES**27.1. L'exploitant prend toutes dispositions utiles pour éviter l'émission et la propagation des poussières.**

En particulier, l'exploitant est tenu dans l'immédiat d'améliorer les dispositifs de dépoussiérage de l'installation actuelle de traitement des matériaux (brumisation, capotage, hangar), puis sous délai de 6 ans à compter de la signature du présent arrêté d'équiper son site d'une nouvelle installation moderne et performante de rabattement des poussières.

De plus, en sortie de carrière, après passage sur le pont bascule, le chargement des camions sortant doit être arrosé d'eau si nécessaire, notamment pour le transport des éléments fins. En cas d'extrême nécessité, les bennes de certains camions seront bâchées.

Enfin, la piste allant du pont bascule à la sortie du site devra être traitée superficiellement de façon durable afin de limiter la mise en suspension des poussières.

- 27.2. L'ensemble du site et de ses abords placés sous le contrôle de l'exploitant sont maintenus en bon état de propreté. Les installations sont entretenues en permanence.

Les voies de circulation et l'aire de stationnement des véhicules sont aménagées et entretenues. Les pistes sont arrosées surtout en période sèche.

- 27.3. Un réseau approprié de mesures des retombées de poussières dans l'environnement doit être mis en place et entretenu ; à chaque campagne de mesures, le nombre des appareils à mettre en place sera suffisamment important pour tenir compte des vents dominants ; leur emplacement sera déterminé par l'exploitant avant chaque mesure en fonction des installations produisant des poussières et sera reporté sur un plan ; la fréquence du relevé de ces appareils sera annuelle dans un premier temps et pourra varier en fonction des résultats sur avis de l'inspection des installations classées.

Les résultats des mesures sont tenus à la disposition de l'inspecteur des installations classées. Ils sont accompagnés de tous commentaires utiles à leur compréhension.

ARTICLE 28 – BRUIT

- 28.1. L'exploitation est menée de manière à ne pas être à l'origine de bruits aériens ou de vibrations mécaniques susceptibles de compromettre la santé ou la sécurité du voisinage ou de constituer une nuisance pour celui-ci.

- 28.2. En dehors des tirs de mines et conformément à l'arrêté ministériel du 23 janvier 1997, les émissions sonores engendrées par les installations ne doivent pas être à l'origine, dans les zones à émergence réglementée, d'une émergence supérieure aux valeurs suivantes :

Niveau de bruit ambiant existant dans les zones à émergence réglementée (incluant le bruit de l'établissement)	Emergence admissible pour la période allant de 7 heures à 22 heures sauf les dimanches et jours fériés	Emergence admissible pour la période allant de 22 heures à 7 heures ainsi que les dimanches et jours fériés
Supérieur à 35 dB (A) et inférieur ou égal à 45 dB (A)	6 dB (A)	4 dB (A)
Supérieur à 45 dB (A)	5 dB (A)	3 dB (A)

Les zones à émergence réglementées sont constituées par :

- l'intérieur des immeubles habités ou occupés par des tiers, existant à la date de l'arrêté d'autorisation de l'installation et leurs parties extérieures éventuelles les plus proches (cour, jardin, terrasse),
- les zones constructibles définies par des documents d'urbanisme opposables aux tiers et publiés à la date de l'arrêté d'autorisation,
- l'intérieur des immeubles habités ou occupés par des tiers qui ont été implantés après la date de l'arrêté d'autorisation dans les zones constructibles définies ci-dessus et leurs parties extérieures éventuelles les plus proches (cour, jardin, terrasse), à l'exclusion de celles des immeubles implantés dans les zones destinées à recevoir des activités artisanales ou industrielles.

Le respect des critères d'émergence ainsi définis conduit à fixer à la date du présent arrêté, des niveaux de bruit maximum en limite de propriété de la carrière, installations en fonctionnement, selon le tableau ci-dessous :

Emplacement	Tout point du périmètre autorisé
les jours ouvrables de 7 h à 22 h	70 dB(A)
tous les jours de 22 h à 7 h ainsi que les dimanches et jours fériés	60 dB(A)

Tout constat de dépassement de ces niveaux, notamment à l'occasion des mesures prévues périodiquement devra être complété d'une vérification de l'émergence engendrée par la carrière dans les zones à émergence réglementée.

Les dispositions du présent article sont applicables au bruit global émis par l'ensemble des activités exercées à l'intérieur de l'établissement, y compris le bruit émis par les véhicules et les engins.

28.3. Mesures périodiques

L'exploitant doit faire réaliser à ses frais à l'occasion de toute modification notable de ses installations ou de leurs conditions d'exploitation à une campagne de mesures des émissions sonores de son site par une personne ou un organisme qualifié choisi après accord de l'inspection des installations classées pour la protection de l'environnement.

Ces mesures destinées en particulier à apprécier le respect des valeurs limites d'émergence dans les zones où elles sont réglementées, seront réalisées dans des conditions représentatives du fonctionnement des installations.

Les mesures seront effectuées selon la méthode définie par l'arrêté ministériel du 23 janvier 1997 et les résultats tenus à disposition de l'Inspection des Installations Classées.

28.4. Avertisseurs de recul

Les avertisseurs de recul des engins de la carrière ne devront pas être à l'origine d'une gêne pour les habitants.

ARTICLE 29 - VIBRATIONS

Les tirs de mines ne doivent pas être à l'origine de vibrations susceptibles d'engendrer dans les constructions avoisinantes (immeubles occupés ou habités par des tiers ou affectés à toute autre activité humaine et les monuments) des vitesses particulières pondérées supérieures à 10 mm/s mesurées suivant les trois axes de la construction.

La fonction de pondération du signal mesuré est une courbe continue définie par les points caractéristiques suivants :

Bande de fréquence en Hz	Pondération du signal
1	5
5	1
30	1
80	3/8

Le respect de la valeur ci-dessus sera vérifié dès les premiers tirs réalisés sur la carrière et dans les conditions représentatives d'exploitation et en particulier au niveau des habitations les plus proches, puis à la demande de l'inspection des installations classées par campagnes périodiques.

Les résultats des mesures doivent être tenus à la disposition de l'inspecteur des installations classées.

La charge unitaire ne peut dépasser 92 kg d'explosif.

Dans le cas où une campagne de mesures mettrait en évidence le dépassement de normes, une étude est alors élaborée afin de déterminer :

- l'origine de ces dépassements,
- les moyens à mettre en œuvre pour respecter les normes précitées.

ARTICLE 30 – PREVENTION DES RISQUES

30.1. Principes généraux

Toutes dispositions doivent être prises pour prévenir les risques d'incendie et d'explosion. Les moyens de prévention, de protection et de défense contre les sinistres doivent être étudiés avec un soin proportionné à la nature des conséquences de ceux-ci.

30.2. Dispositions relatives à la lutte contre l'incendie

30.2.1. Sans préjudice des dispositions prévues au titre du Règlement Général des Industries Extractives, l'installation doit être pourvue d'équipements de lutte contre l'incendie appropriés aux risques et conformes aux normes en vigueur. Ces matériels sont maintenus en bon état et vérifiés au moins une fois par an.

30.2.2. L'exploitant est tenu de :

- Respecter les dispositions du Code de la construction et de l'habitation prévues par les articles L.111.1 et suivants ;
- Doter de moyens de secours contre l'incendie chaque engin de chantier en adaptant l'agent extincteur au risque à couvrir ;
- Assurer à moins qu'elle n'existe déjà la défense extérieure contre l'incendie
 - par un poteau d'incendie normalisé NFS.61.213, implanté conformément à la norme NFS.62.200 pouvant fournir un débit de 1 000 l/mn, sous une pression minimale de 1 bar durant 2 heures situé à moins de 200 m du risque, mesurés en empruntant les voies accessibles en tout temps aux moyens de secours,

- ou par une réserve artificielle incongelable enterrée ou à l'air libre, d'une capacité de 120 m³, implantée à moins de 5 m de la voie utilisable par les engins de lutte contre l'incendie et située à une distance de 30 m au moins et 200 m au plus du risque, mesurés en empruntant les voies accessibles en tout temps par les engins de secours ;
- 30.2.3. Les voies d'accès à la carrière doivent être utilisables, en tout temps et toutes circonstances, par les engins de secours et de lutte contre l'incendie.
- 30.2.4. Des consignes de sécurité indiquant le numéro d'appel des sapeurs-pompiers et la conduite à tenir en cas d'incendie doivent être affichées sur les lieux et porter à la connaissance des utilisateurs.
- 30.2.5. Un moyen d'alerte des secours publics doit être en permanence à la disposition du personnel présent sur le site.

REMISE EN ETAT DU SITE

ARTICLE 31 - DISPOSITIONS GENERALES

31. 1. L'exploitant est tenu de remettre en état le site affecté par son activité, compte tenu des caractéristiques essentielles du milieu environnant.
31. 2. La remise en état consiste principalement en la mise en sécurité du site et de son intégration paysagère.

Elle comporte notamment :

- la mise en sécurité des fronts de taille avec notamment purge de ceux-ci,
- le nettoyage de l'ensemble des terrains et la suppression de toutes les structures n'ayant pas d'utilité après la remise en état du site,
- l'insertion satisfaisante de l'espace affecté par l'exploitation dans le paysage compte tenu de la vocation ultérieure du site.

ARTICLE 32 – SURFACE A REMETTRE EN ETAT

La surface à remettre en état est de 24 ha 66 a.

ARTICLE 33 – MODALITES DE REMISE EN ETAT

- 33.1. La carrière doit être remise en état au fur et à mesure de l'avancement des fronts et selon les modalités prévues ci-après, telles que définies par le pétitionnaire dans son dossier de demande et notamment sur les plans de phasage de remise en état joints au présent arrêté (figures 12 et 12bis) et le plan de remise en état finale du site (figure 13).

33.2. Dans le but de limiter la perception visuelle de la carrière, de diversifier les habitats, d'accroître les capacités d'accueil de la faune et de maintenir des témoins géologiques, les principaux aménagements à réaliser (en liaison avec l'ONF et le Conservatoire Régional des Espaces Naturels de Franche Comté) sont les suivants :

- front ouest : les 3 gradins supérieurs seront bruts d'abattage avec reconstitution d'un sol (30 cm d'épaisseur de stériles surmontés de 30 cm de terre végétale) sur les 2 à 3 banquettes supérieures de 15 m de largeur qui seront plantées (chêne, érable, alisier...) avec l'appui technique de l'ONF d'après les résultats du diagnostic réalisé en décembre 2006 ; les gradins inférieurs en partie nord et sud seront talutés dans la masse avec maintien des éboulis sur place ;
- front est : gradins bruts de minage et banquettes aménagées comme décrit ci-dessus sur un linéaire d'environ 300 m (côté nord) ; à chaque extrémité de ce linéaire, confection de 2 gros remblais de stériles et terre végétale qui seront plantés comme précédemment décrit ; côté sud, maintien du front brut de minage et purgé ;
- les banquettes inférieures des fronts précités et celles des autres fronts seront laissées nues d'exploitation en vue de la recolonisation naturelle par des pelouses sèches.
- carreau : création d'une mare temporaire au nord d'environ 1 000 m² de superficie et d'1 m de profondeur sans mise en place de végétation ; une deuxième mare est à réaliser au Sud du site ; le carreau laissé nu à la recolonisation naturelle par des pelouses sèches de même que les banquettes précitées.
- l'ensemble des pelouses sèches précitées aura une surface d'au moins 1 hectare et devra être effectif dans un délai de 10 ans à compter de la signature du présent arrêté ; Ces pelouses feront l'objet d'un plan de gestion établi entre l'exploitant et un ou plusieurs organismes et/ou associations compétentes dans le domaine.
- des vires seront à confectionner sur les fronts arrivés en fin d'exploitation en vue de la création d'un habitat pour les rapaces.

33.3. L'exploitant doit notifier à M. le préfet chaque phase de remise en état.

ARTICLE 35 – DATE DE FIN DE LA REMISE EN ETAT

La remise en état totale du site doit être achevée au moins 6 mois avant le terme de la présente autorisation.

ARTICLE 36 – REMISE EN ETAT NON CONFORME A L'ARRETE D'AUTORISATION

Toute infraction aux prescriptions ci-dessus relatives aux conditions de remise en état constitue, après mise en demeure, un délit conformément aux dispositions de l'article L.514-11 du Code de l'environnement.

FIN D'EXPLOITATION

ARTICLE 37

L'exploitant doit adresser à M. le préfet au moins un an avant la date d'expiration de la présente autorisation une notification de fin d'exploitation et un dossier comprenant :

- le plan à jour de l'installation (accompagné de photos),
- le plan de remise en état définitif,
- un mémoire sur l'état du site.

Le mémoire sur l'état du site précise les mesures prises ou prévues pour assurer la protection des intérêts visés à l'article L.511-1 du Code de l'environnement susvisé et notamment :

- l'évacuation ou l'élimination des produits dangereux, ainsi que des déchets présents sur le site,
- la dépollution des sols et des eaux souterraines éventuellement polluées,
- l'insertion du site de l'installation dans son environnement,
- en cas de besoin, la surveillance à exercer de l'impact de l'installation sur son environnement.

Lorsque les travaux prévus pour la cessation d'activité par l'arrêté d'autorisation sont réalisés, l'exploitant en informe M. le préfet.

LEVÉE DE L'OBLIGATION DES GARANTIES FINANCIERES

ARTICLE 38

A la suite de la constatation de la conformité de la remise en état par un procès-verbal de récolement rédigé par l'inspecteur des installations classées après avis du maire de la commune de Marchaux, l'obligation de garanties financières imposée à l'article 14 du présent arrêté est levée par voie d'arrêté préfectoral pris dans les formes prévues à l'article R.512.31 du Code de l'environnement.

Copie de l'arrêté susvisé est adressée, par M. le préfet, à l'établissement garant.

DISPOSITIONS A CARACTERE ADMINISTRATIF

ARTICLE 39 – SANCTIONS EN MATIERE D'INFRACTION AUX REGLEMENTS D'HYGIENE ET DE SECURITE DU PERSONNEL

Sans préjudice des sanctions de toutes natures prévues par la législation et la réglementation relatives aux installations classées, les infractions aux dispositions du règlement de police des carrières en matière de sécurité et de santé du personnel seront passibles des sanctions prévues à l'article 141 du Code minier.

Au besoin, l'interdiction provisoire ou définitive d'exploiter pourra être prononcée, si les travaux d'exploitation de la carrière sont de nature à compromettre gravement la sécurité et la santé du personnel.

ARTICLE 40 – CADUCITE - PEREMPTION

Le présent arrêté cesse de produire effet lorsque l'installation classée n'a pas été mise en service dans un délai de trois ans ou n'a pas été exploitée durant deux années consécutives, sauf le cas de force majeure.

ARTICLE 41 – MODIFICATION NOTABLE

Toute modification apportée par le demandeur à l'installation, à son mode d'utilisation ou à son voisinage, et de nature à entraîner un changement notable des éléments du dossier de demande d'autorisation, doit être portée avant sa réalisation à la connaissance de M. le préfet avec tous les éléments d'appréciation.

ARTICLE 42 - CHANGEMENT D'EXPLOITANT

Le changement d'exploitant est subordonné à une nouvelle autorisation accordée dans les conditions prévues à l'article R.516.2 du Code de l'environnement.

ARTICLE 43 - SECURITE ET SALUBRITE PUBLIQUES

Lorsqu'il se produit dans la carrière des faits et dommages de nature à compromettre la sécurité et la salubrité publiques, l'exploitant doit en aviser immédiatement le directeur régional de l'industrie, de la recherche et de l'environnement et le maire des communes concernées.

ARTICLE 44 – ACCIDENTS ET INCIDENTS

Le titulaire de la présente autorisation est tenu de déclarer dans les meilleurs délais à l'inspection des Installations Classées les accidents ou incidents survenus du fait du fonctionnement de cette installation qui sont de nature à porter atteinte aux intérêts mentionnés à l'article L.511 du Code de l'environnement.

ARTICLE 45 – ABROGATIONS

Les prescriptions de l'arrêté préfectoral n° 77/1D2/6130 en date du 7 octobre 1977 autorisant jusqu'au 1^{er} janvier 2009, la SA Les Sablières Gaston Choix et Cie à exploiter une carrière de roche massive sur le territoire de la commune de Marchaux et celles de l'arrêté préfectoral de changement d'exploitant n° 2007.0806.03135 autorisant la société Granulats de Franche Comté S.A. (GDFC) à se substituer à la société Holcim Granulats pour l'exploitation de la carrière existante à ciel ouvert de roche massive (calcaire) sise sur le territoire de la commune de Marchaux et enfin celles de son arrêté préfectoral complémentaire n° 2511 en date du 1^{er} juin 1999 concernant les garanties financières de remise en état des lieux après exploitation, également susvisés, sont abrogées.

L'acte de cautionnement solidaire d'un montant de 267 859 € en date du 11 juillet 2007, établi par la S.A. BNP PARIBAS dont le siège social est situé 16 Boulevard des Italiens à PARIS (75009) est annulé dès que le nouvel acte de cautionnement prévu à l'article 14 du présent arrêté, d'un montant de 226 321 € sera fourni.

ARTICLE 46 – DELAI ET VOIE DE RECOURS

La présente décision peut être déférée à la juridiction administrative. Le délai de recours est de deux mois pour l'exploitant. Ce délai commence à courir du jour où la présente décision a été notifiée.

Les tiers disposent d'un délai de 6 mois à compter de l'achèvement des formalités de publicité de la déclaration de début d'exploitation prévu à l'article 13 du présent arrêté.

ARTICLE 47 – PUBLICITE ET NOTIFICATION

Le présent arrêté sera notifié à la société Granulats de Franche Comté (GDFC) située 9 rue Paul Langevin à CHENOVE (21300).

Un extrait du présent arrêté sera affiché en permanence de façon lisible dans l'installation par les soins du bénéficiaire de l'autorisation.

Un extrait sera publié, aux frais du demandeur, dans deux journaux locaux ou régionaux et affiché en mairie de MARCHAUX par les soins du maire pendant un mois.

ARTICLE 48 - EXECUTION

Le secrétaire général de la préfecture du DOUBS, le maire de MARCHAUX, ainsi que le directeur régional de l'industrie, de la recherche et de l'environnement de Franche-Comté sont chargés, chacun en ce qui le concerne, de l'exécution du présent arrêté dont copie conforme sera également adressée aux :

- Conseils municipaux de : AMAGNEY, CHAMPOUX, CHAUDEFONTAINE, MEREY-VIEILLEY, THISE, VIEILLEY, BRAILLANS, CHATILLON-GUYOTTE, MARCHAUX, MONCEY et VENISE,
- Président du conseil général du Doubs,
- Directeur départemental de l'équipement,
- Directeur départemental de l'agriculture et de la forêt,
- Directeur départemental des affaires sanitaires et sociales,

- Chef du service interministériel régional des affaires civiles et économiques de défense et de protection civiles,
- Directeur départemental des services d'incendie et de secours,
- Chef du service départemental de l'architecture et du patrimoine (architecte des bâtiments de France),
- Directeur régional des affaires culturelles,
- Directeur régional de l'environnement,
- Directeur régional de l'industrie, de la recherche et de l'environnement de Franche-Comté à BESANCON,
- Directeur régional de l'industrie, de la recherche et de l'environnement de Franche-Comté – groupe de subdivisions Centre, antenne de MISEREY, à ECOLE VALENTIN.

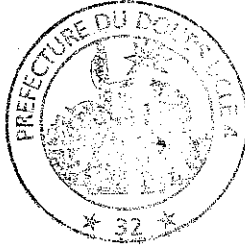
BESANCON, LE 25 NOV. 2008

LE PREFET

Pour copie conforme à l'original
Le Chargé de Mission



Marie-France BARRAUX



Pour le Préfet,
Le Secrétaire Général



Bernard BOULOC

**ECHEANCES ET DECLARATIONS IMPOSEES PAR LE PRESENT ARRETE
GRANULATS DE FRANCHE COMTE - CARRIERE DE MARCHAUX**

Article 7	durée de 30 ans de l'autorisation d'exploiter
Article 8	durée de 29 ans pour l'autorisation d'extraction des matériaux commercialisables
Article 13	déclaration de début de travaux dès l'achèvement des aménagements préliminaires
Article 14.1 et 14.2	échéance des garanties financières par phase
Article 14.3	renouvellement des garanties financières 6 mois avant leur échéance
Article 15.1.1	actualisation quinquennale des garanties financières
Article 24	mise à jour annuelle du plan topographique de la carrière
Article 27.1	Modernisation de l'installation de traitement des matériaux sous 6 ans
Article 28.3	mesures de bruit
Article 29	mesures de vibrations des tirs de mines
Article 30.2.1	vérification annuelle des matériels de lutte contre l'incendie
Article 33.2	Réalisation de pelouses sèches sous 10 ans.
Article 33.3	notification au préfet de chaque phase remise en état
Article 35	remise en état de la carrière 6 mois avant le terme de l'autorisation
Article 37	dépôt du dossier de cessation d'activité durant la 29 ^{ème} année de l'autorisation
Article 43	déclaration à la DRIRE de tous faits et dommages de nature à compromettre la sécurité et la salubrité publiques

Article 44	déclaration à l'inspection des installations classées de tous incidents ou accidents de nature à porter atteinte aux intérêts visés à l'article L.511 du Code de l'environnement
------------	--

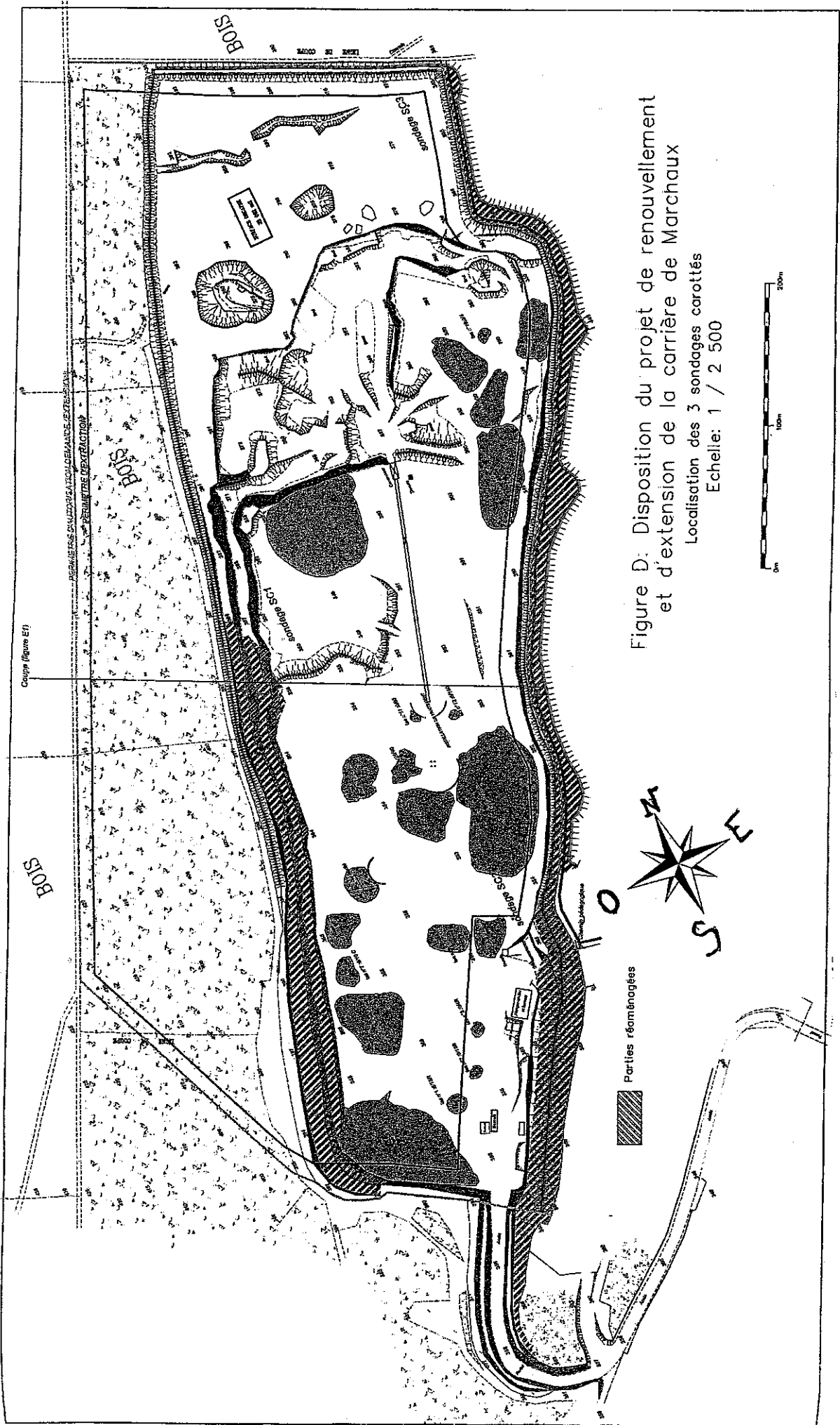
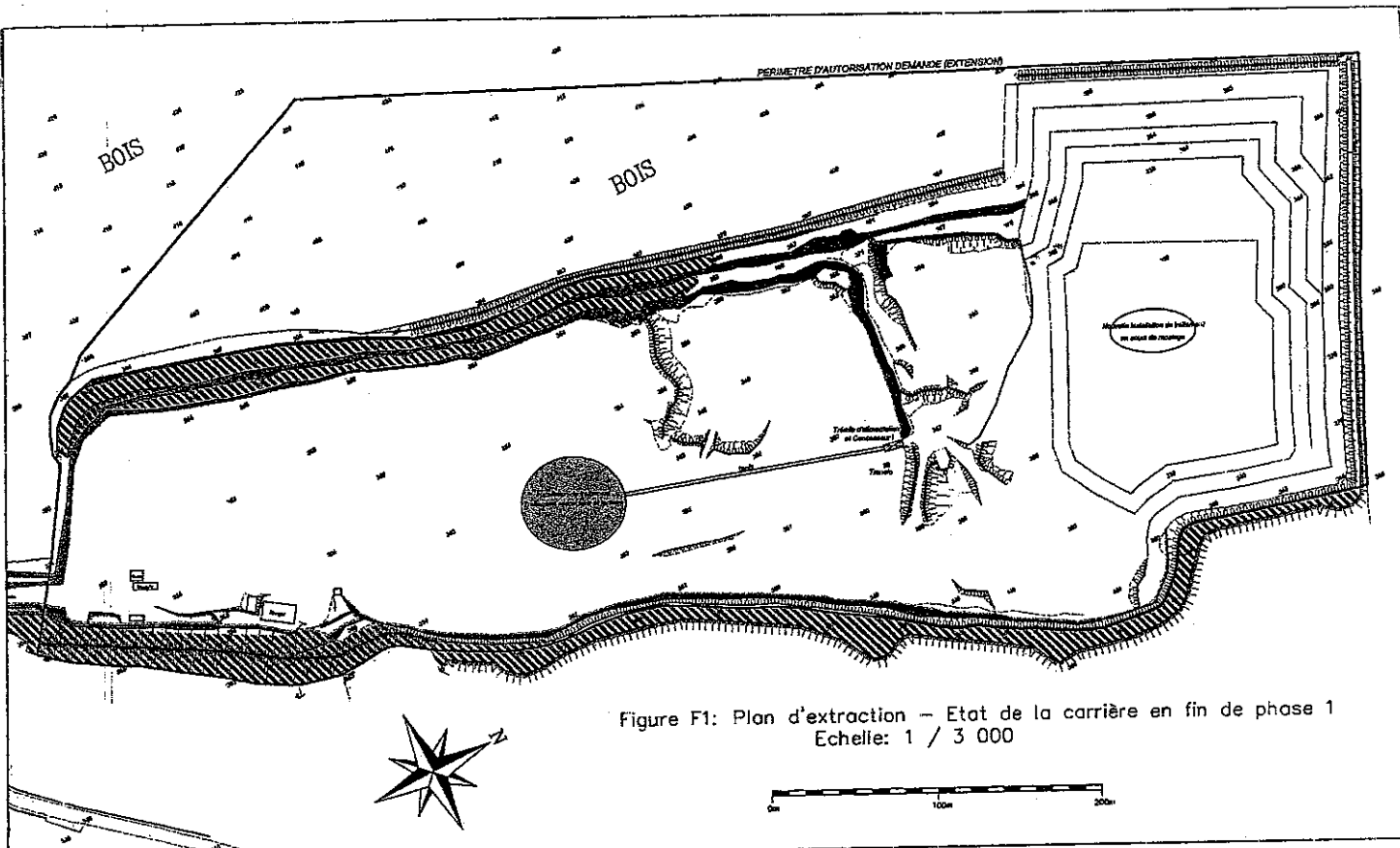


Figure D: Disposition du projet de renouvellement
et d'extension de la carrière de Marchaux

Localisation des 3 sondages carottés
Echelle: 1 / 2 500



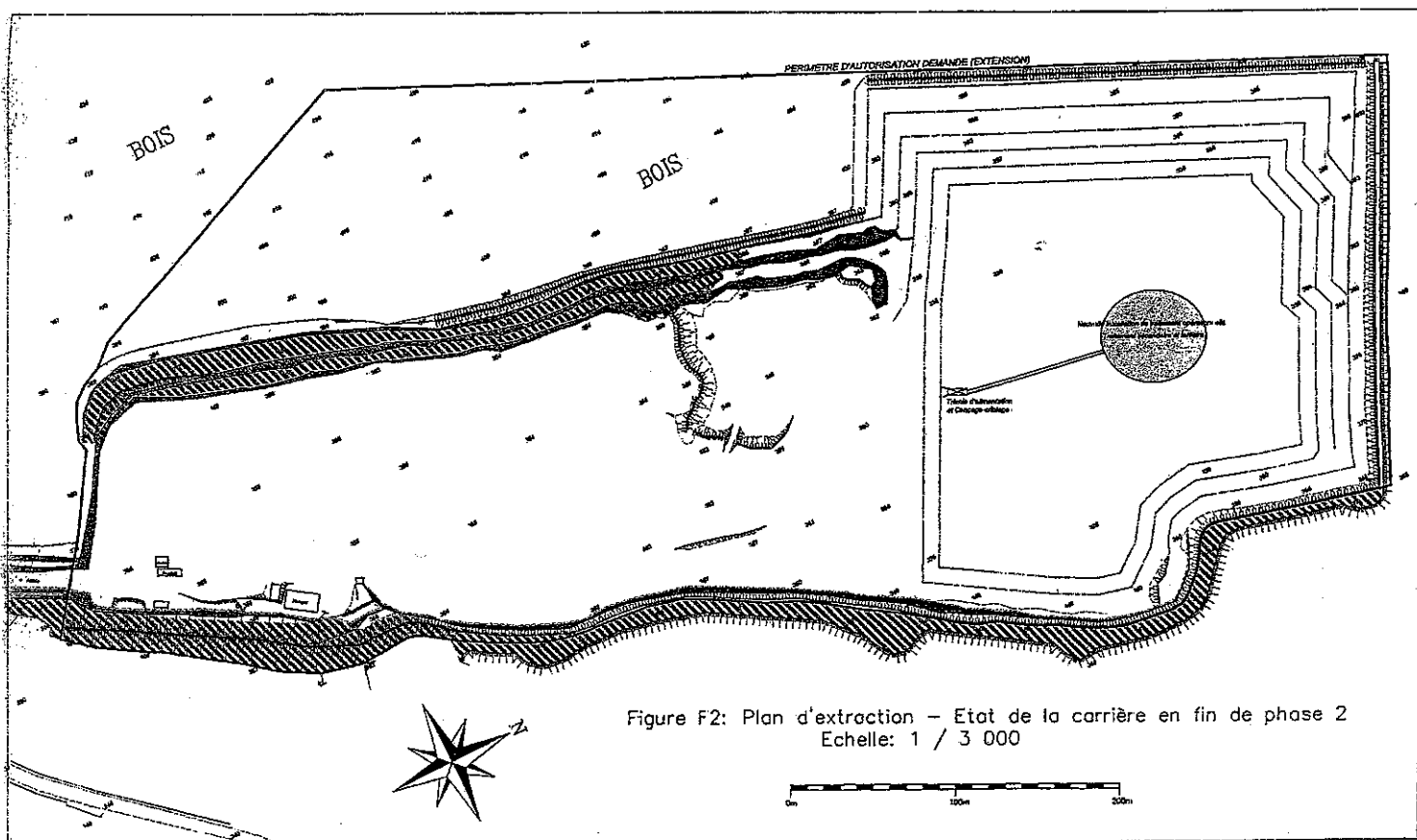
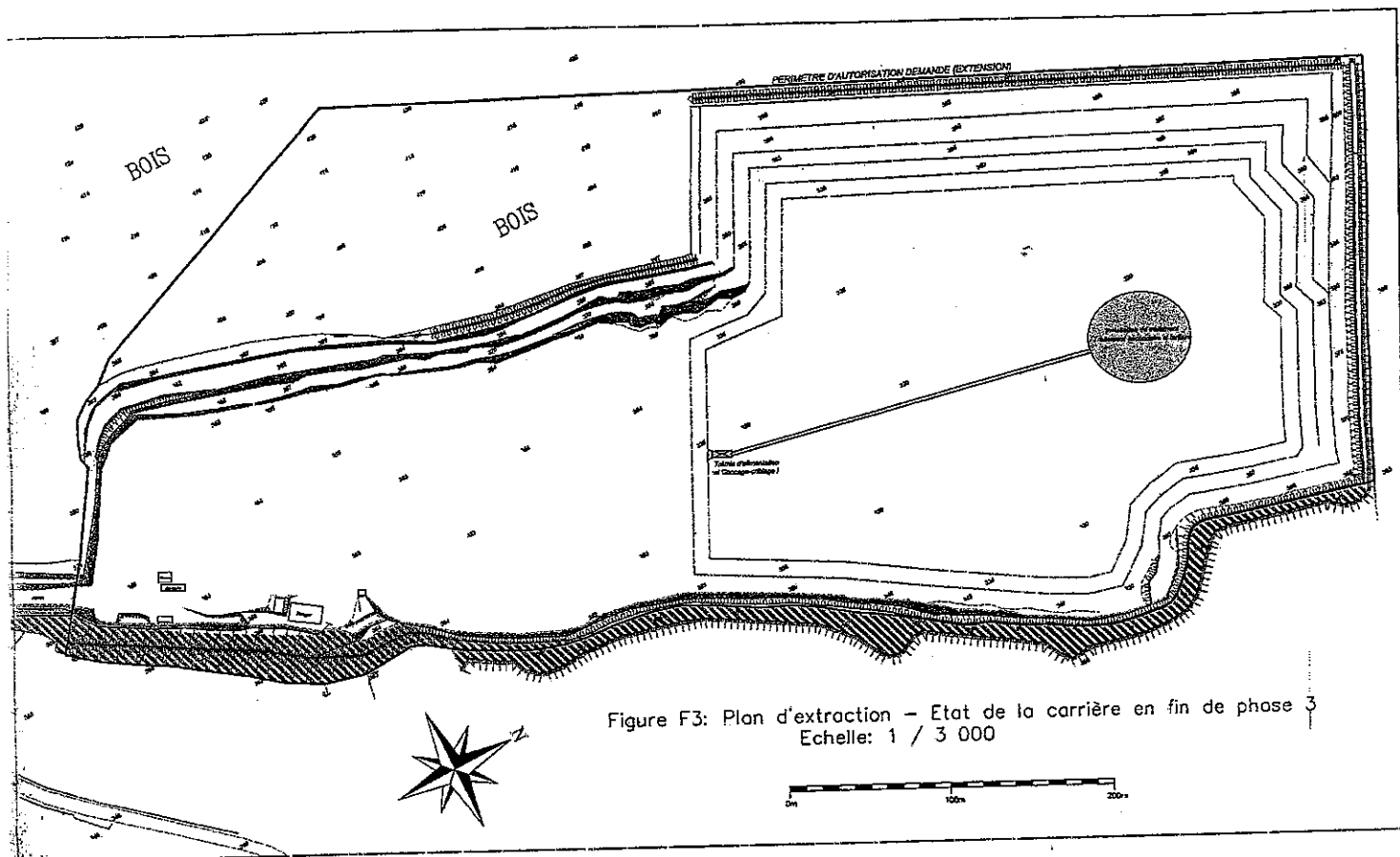
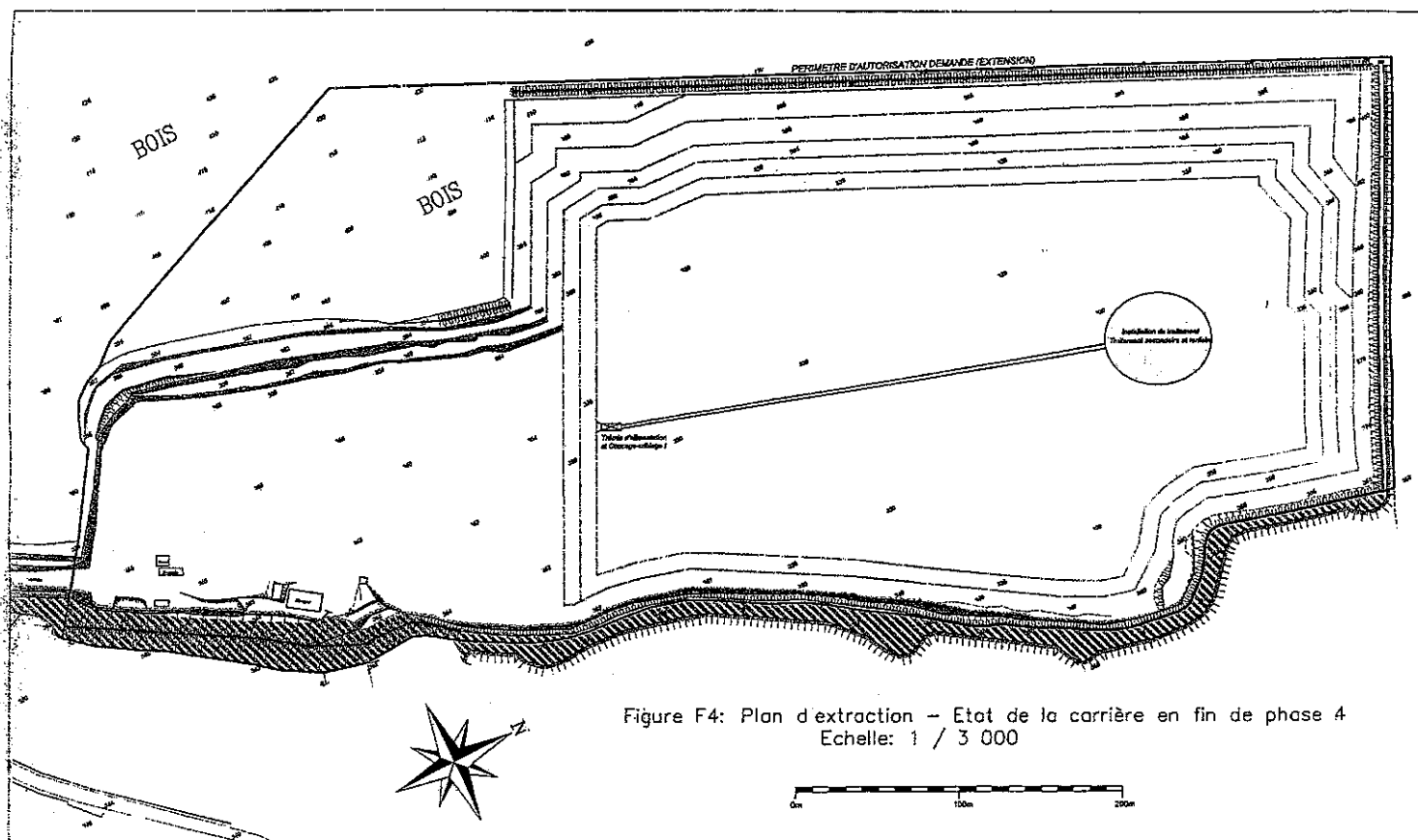


Figure F2: Plan d'extraction - Etat de la carrière en fin de phase 2
Echelle: 1 / 3 000





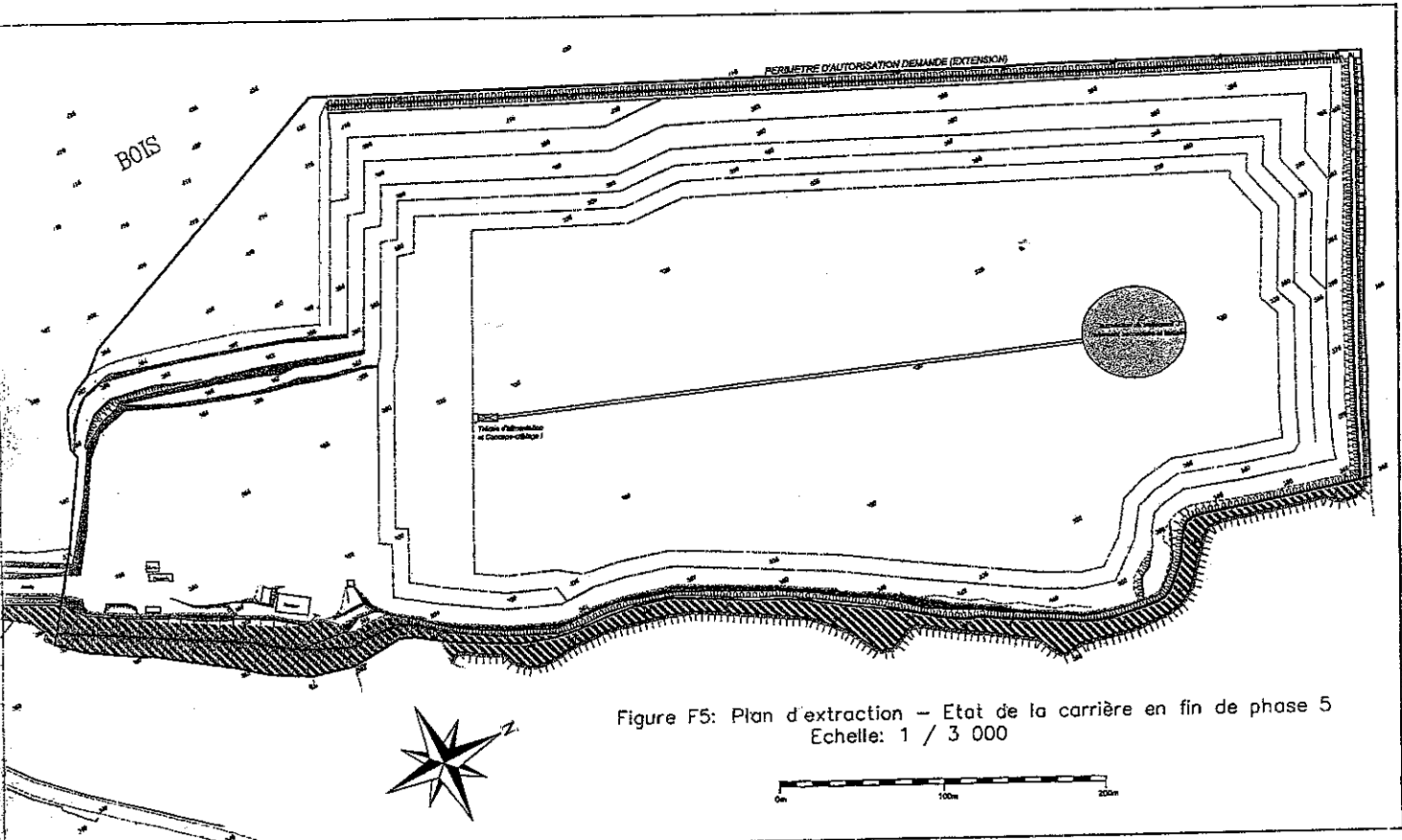
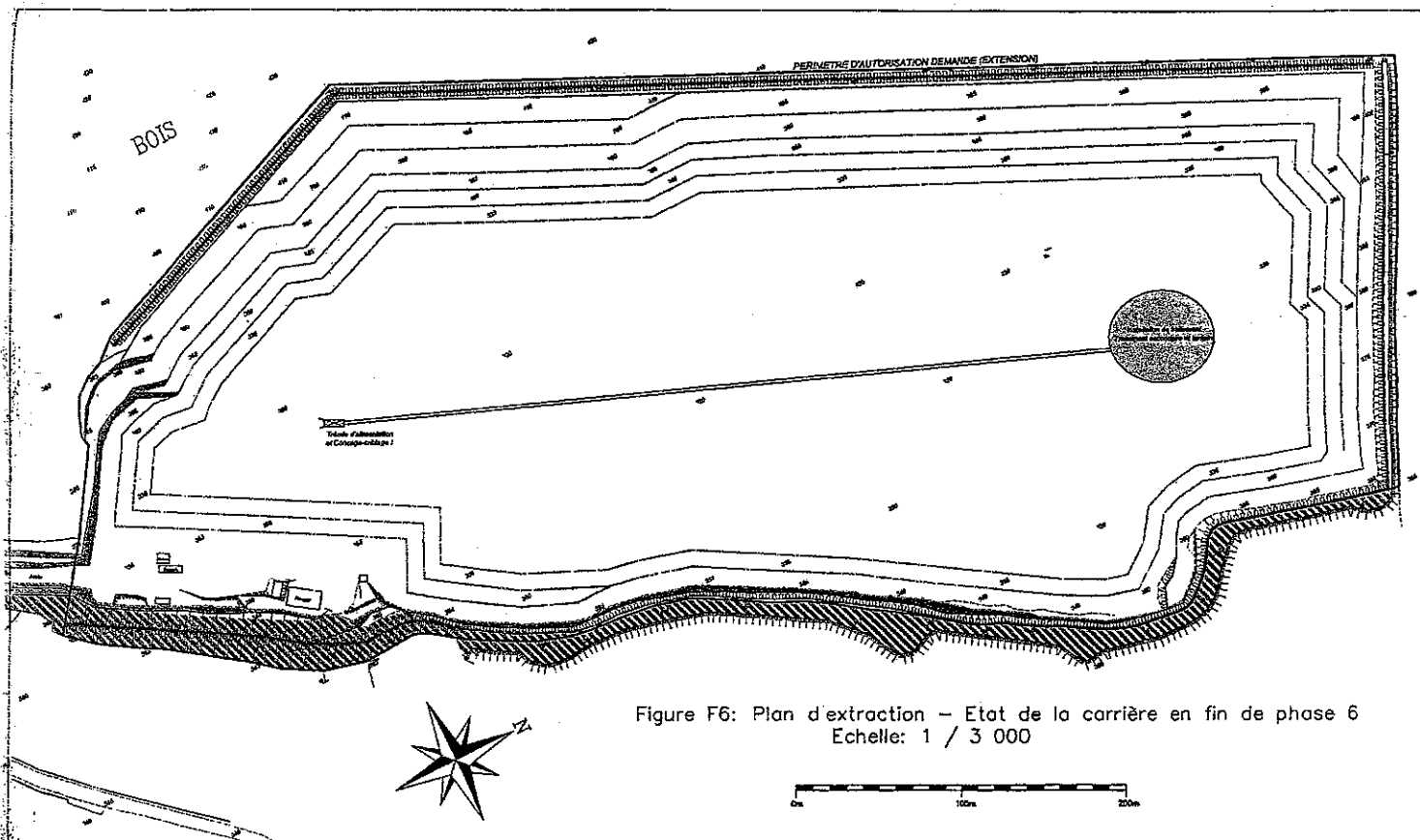
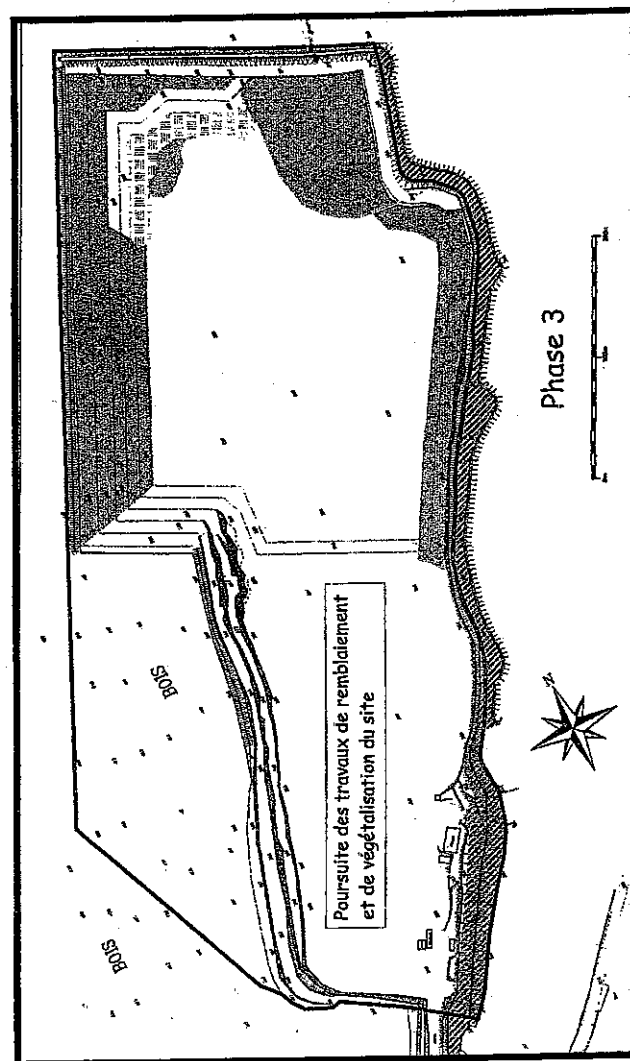
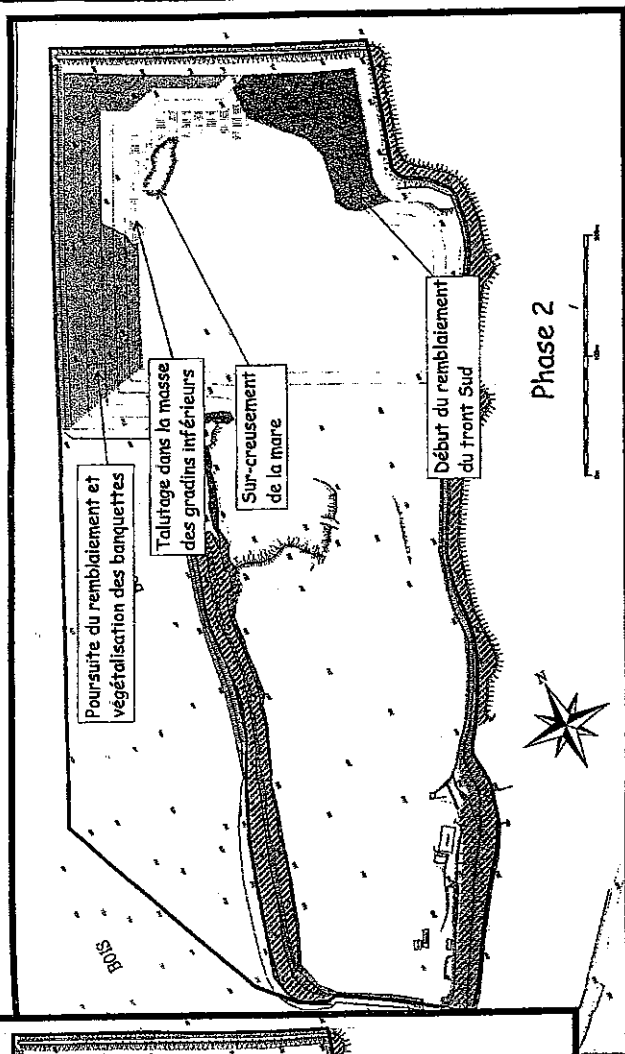


Figure F5: Plan d'extraction – Etat de la carrière en fin de phase 5
Echelle: 1 / 3 000

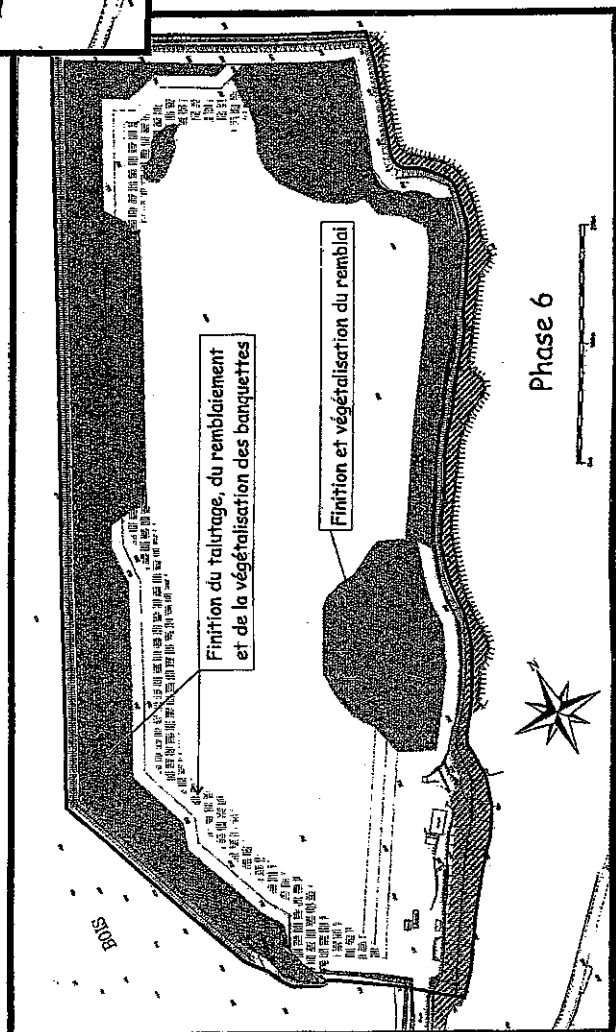
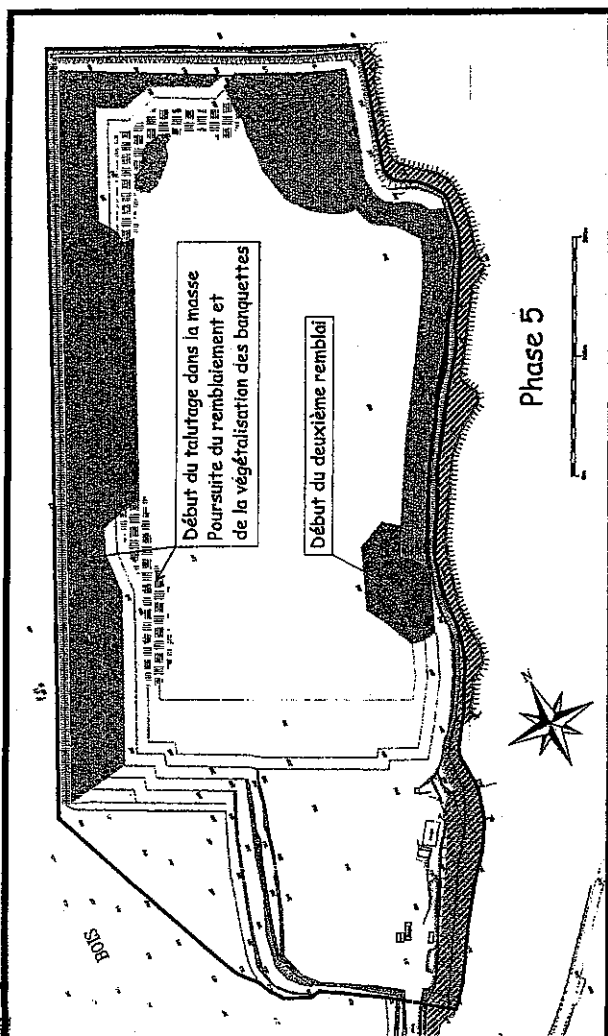
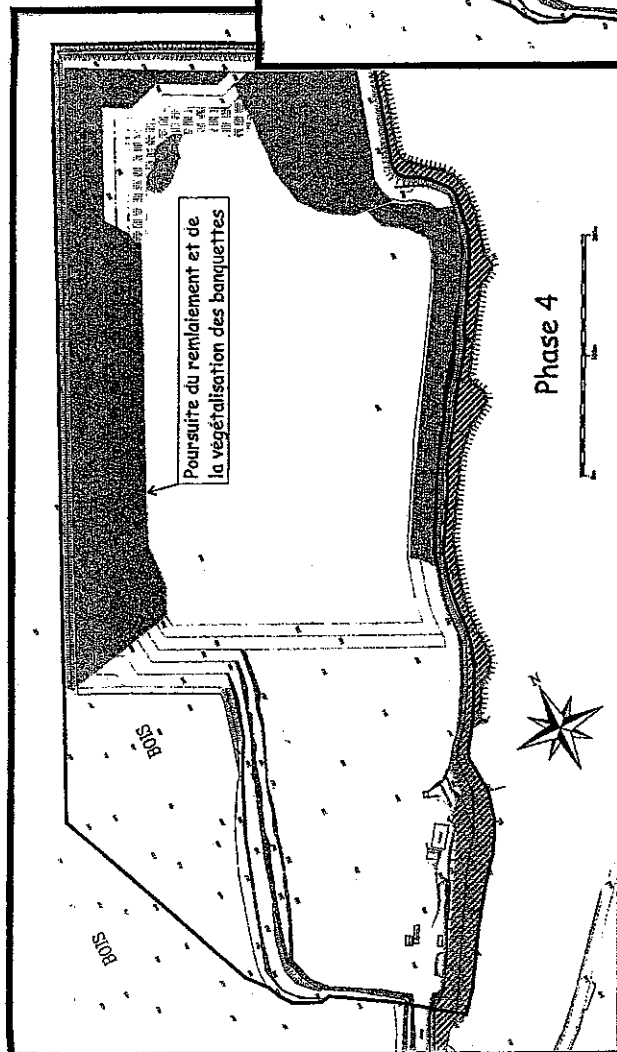




Extension demandée

Figure 12 bis : Phasage de la remise en état de la carrière - Phases 4, 5, et 6

Réf dossier : 05 / 189



Extension demandée



Figure 13 : Remise en état finale du site

Réf dossier : 05-189

